

# ALIMENTATION & SANTÉ



**JEAN-CLAUDE GENET**  
20.11.23



# Le Réseau Environnement Santé



2009

Depuis 2009, le RES milite contre la présence de perturbateurs endocriniens dans notre environnement quotidien.



Faire de la santé environnementale un pilier majeur du système de santé pour contrer la crise sanitaire (maladies chroniques, baisse de la fertilité).



- Interdiction du Bisphénol A dans les biberons.
- Contribution à la Stratégie Nationale sur les Perturbateurs Endocriniens.
- Charte Villes et Territoires sans perturbateurs endocriniens, signée par 200+ collectivités.



- Campagne VTSPE citée en référence dans les résolutions du Comité européen des régions et du Parlement européen demandant à la Commission européenne de favoriser le développement d'un réseau européen de même nature.
- Membre du Réseau européen HEAL (Health and Environment Alliance).

# ALIMENTATION

## La santé, de la fourche à la fourchette

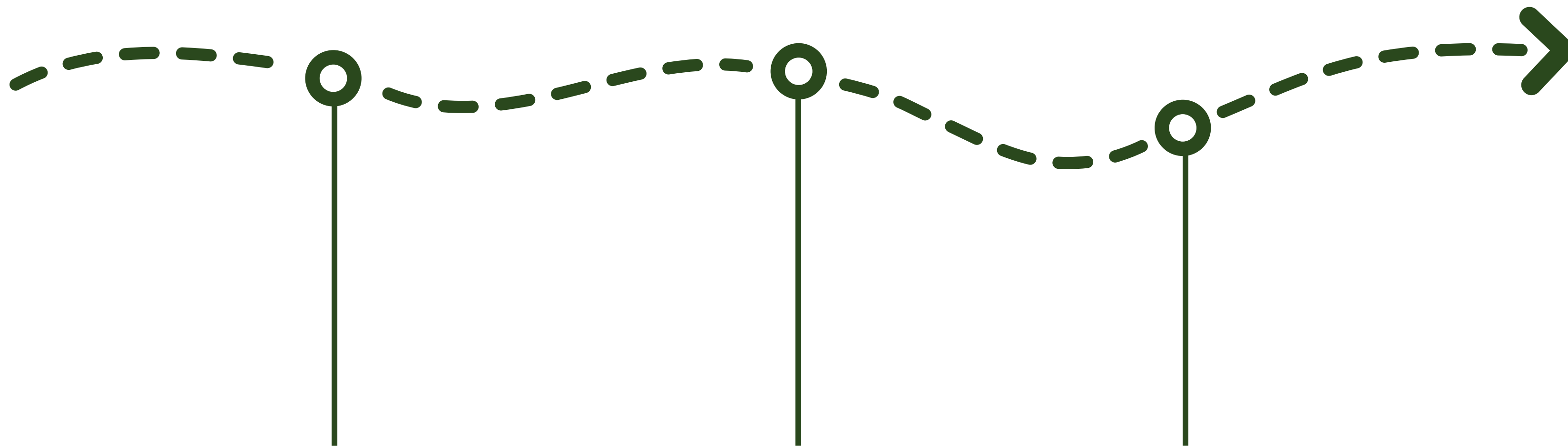
- **4ème année du GT Alimentation** initialement axé sur des fiches thématiques de la fourche à la fourchette.
- **Depuis 2 ans le GT** a développé sa présence au sein de France Associations Santé à travers le GT alimentation et le GT Santé Environnementale
- Le RES est membre du Collectif Nourrir
- Pour la **1ère fois** de l'histoire du RES celui-ci soutient un recours juridique contre le label HVE avec six autres associations

**Bio, Local, Diversifié,  
c'est bon pour la santé, la biodiversité et l'environnement**



# NOTRE SYSTÈME ALIMENTAIRE & AGROALIMENTAIRE

## Une faillite démographique



- En **1955**, près de **2,3 millions** d'exploitations agricoles, contre moins de **490 000 en 2010**.
- Accompagné d'une augmentation significative de la taille des exploitations et de la productivité.

- Le secteur agricole fait face à une **crise démographique** et au défi du renouvellement générationnel.
- $\frac{1}{3}$  des agriculteurs a **+60 ans** ou l'atteindra dans les 5 prochaines années, pouvant prétendre à la retraite.
- La tranche d'âge de **45 à 59 ans** représente actuellement **51%** des agriculteurs.

- À l'horizon **2025**, si les tendances persistent, la France pourrait compter **342 000** exploitations agricoles.

# NOTRE SYSTÈME ALIMENTAIRE & AGROALIMENTAIRE

## Une faillite écologique



### Impact sur le territoire

- L'agriculture couvre **53%** du territoire français, influençant la qualité du sol et du sous-sol.
- La consommation d'eau en France est majoritairement due à l'agriculture, représentant **70%**.



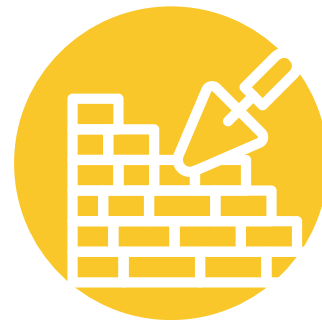
### Gaspillage alimentaire

- Plus d'un tiers de l'alimentation est gaspillé en France, soit **10 milliards de kilos** annuellement.
- Répartition du gaspillage : **32%** pour la production, **21%** pour la transformation, **14%** pour la distribution, **14%** pour la restauration, et **19%** pour la consommation à domicile.



### Impacts environnementaux

- Les émissions de gaz à effet de serre dans l'agroalimentaire et l'agriculture contribuent à environ un cinquième des émissions totales en France.
- Le secteur agroalimentaire est le plus grand contributeur à la perte de biodiversité terrestre, estimée à 70%.



### Artificialisation des sols

- La France est l'un des champions d'Europe en termes d'artificialisation des sols, avec 47 km<sup>2</sup> pour 100 000 habitants en 2014.
- Selon le ministère de la Transition écologique, l'artificialisation des sols est une cause majeure du changement climatique et de la disparition de la biodiversité.

# NOTRE SYSTÈME ALIMENTAIRE & AGROALIMENTAIRE

## Une faillite sociologique et sanitaire



### Fracture sociologique alimentaire

La disparité d'accès à une alimentation saine et durable s'accroît en France.

2 catégories émergent :

- ménages aux budgets contraints faisant des choix limités
- ménages aisés privilégiant une alimentation qualitative et durable.



### Problème de santé publique

L'obésité, en progression rapide (17% de la population française), préoccupe l'OMS.

En France, une personne sur deux est en surpoids, générant un coût de 40 milliards d'euros sur le budget de santé, projeté à 100 milliards dans 10 ans.



### Impact sur la santé des agriculteurs

La santé des agriculteurs est gravement affectée par le système agricole intensif.

Confrontés à des difficultés financières et aux effets à long terme des pesticides, les agriculteurs sont les premières victimes (rapport INSERM).

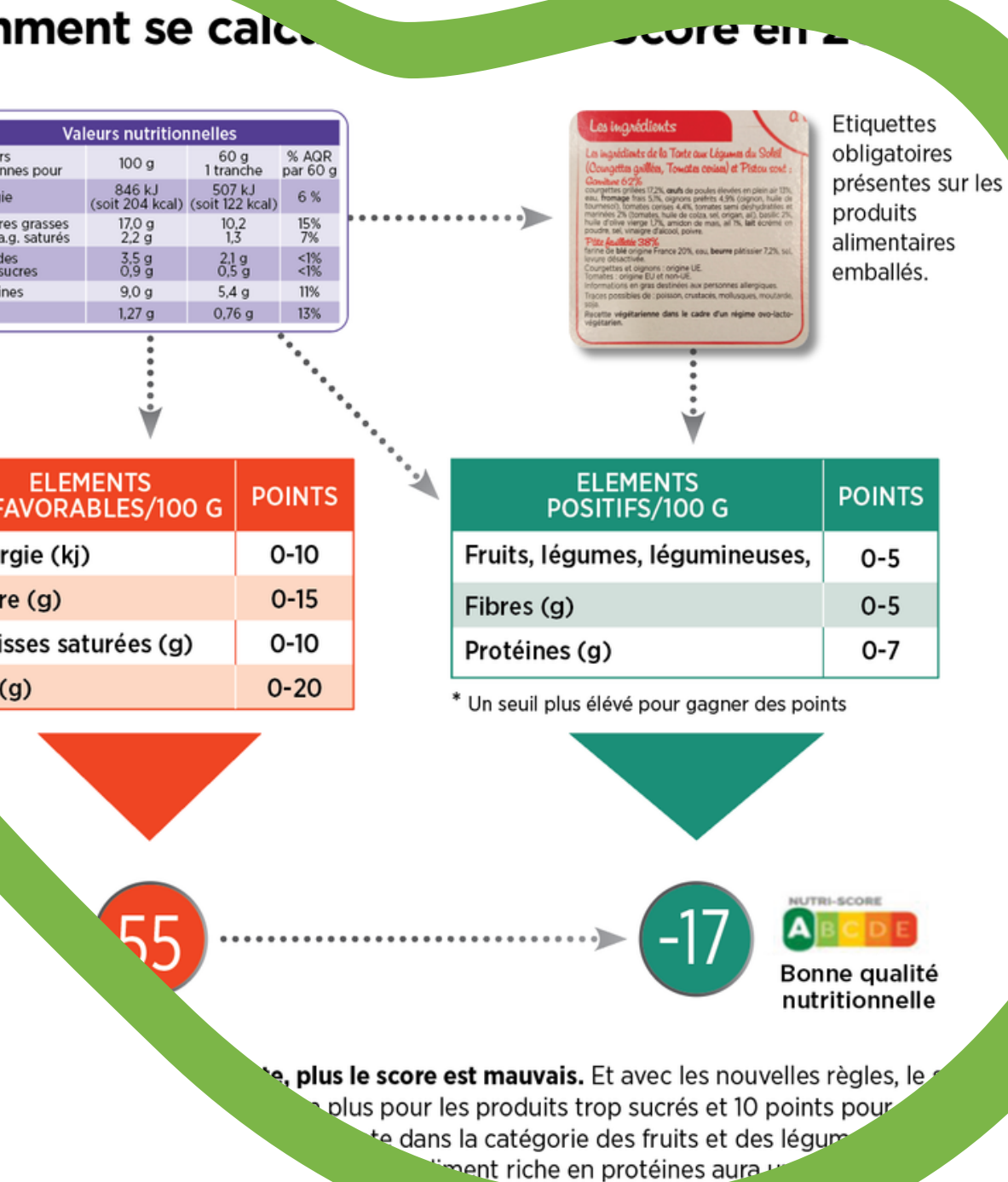
# L'alimentation est un environnement

La dimension nutrition est évidemment une dimension importante du lien Alimentation-Santé. Celle-ci a pris une ampleur supplémentaire avec l'apparition du concept d'Alimentation Ultra-transformée, qui fait apparaître la notion de disparition des micronutriments dans les processus de transformation et l'apparition des additifs alimentaires.

Les études du type **Nutrinet** ont montré tout l'intérêt de cette approche en mettant en évidence le lien avec les grandes maladies chroniques, non seulement l'obésité mais le cancer du sein, la dépression ou l'asthme par exemple.



# Un nouveau Nutri-Score



- Dès 2023, les notes sont plus sévères avec les aliments sucrés, notamment les céréales pour le petit-déjeuner, ceux qui contiennent du mauvais gras mais aussi les viandes rouges et transformées. Mais aussi l'établissement d'un nouveau classement pour les boissons contenant des édulcorants.
- Autres produits dans le viseur : ceux contenant beaucoup de sel - qui seront notés soit D soit E -, mais aussi les plats industriels prêts-à-manger, qui passeront de A/B aujourd'hui à une note entre B - au mieux - et D en 2023. Enfin, la teneur en sucres ajoutés sera prise en compte dans l'évaluation des produits laitiers.
- Poissons gras sans ajouts, pains complets, huiles de colza, d'olive ou de noix... Certains aliments qui contiennent des fibres, de bonnes graisses ou qui sont pauvres en sel sont en revanche mieux notés. L'emmental, par exemple, passe de la note D à C car il ne contient pas beaucoup de sel.
- D'autres propositions n'ont pas été retenues, par exemple, entourer le logo d'un bandeau noir pour indiquer si un produit est ultra-transformé

[Aliments transformés, Le Ministère de la Santé \(health.gov.it\)](https://www.health.gov.it)



# Les leviers d'action pour les collectivités territoriales



Développement du **BIO** dans les cantines  
7% aujourd'hui pour un objectif de 20% fixé par la loi EGALIM



Suppression de la nourriture ultra transformée



Modification du régime alimentaire (végétalisation des assiettes)

[Menu végétarien hebdomadaire à l'école : une première saisine de l'Anses](#)



Chasser dans les processus de cuisine toute contamination par les PE (Cantines sans plastiques)

[Observatoire des alternatives au plastique en restauration collective](#)  
[| Territoire engagé \(territoire-environnement-sante.fr\)](#)



Education alimentaire à l'école

# Experiences inspirantes

DES VILLES & TERRITOIRES  
**SANS PERTURBATEURS ENDOCRINIENS**

1<sup>RE</sup> RENCONTRE EUROPEENNE

Dioxines  
Composés perfluorés  
Phtalates  
Bisphenol A  
PCB  
Parabens  
Pesticides  
Retardateurs de flammes bromés

EVÉNEMENT GRATUIT  
NOMBRE DE PLACES LIMITÉES. RÉSERVEZ VITE VOTRE JOURNÉE !

**10 OCTOBRE 2017**  
- 13H30 - 18H

RES  
réseau environnement santé  
élus santé  
publics  
territoires  
Paris 2<sup>e</sup>

# La santé environnementale est l'affaire de tous

**Associations**

**Etats**

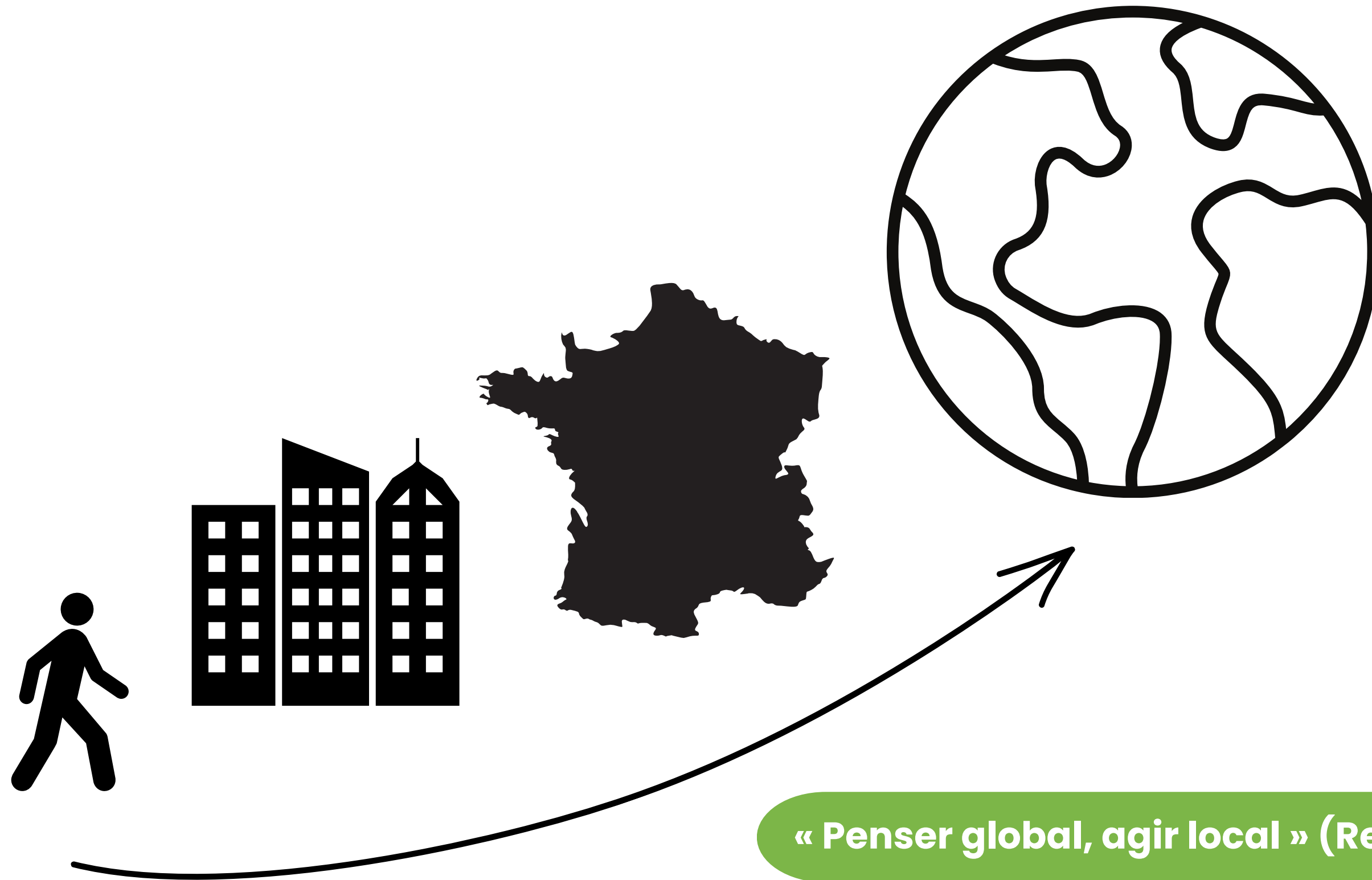


**Entreprises**

**Collectivités  
territoriales**

**Individus**

# Répercussions et effets en chaîne



« Penser global, agir local » (René Dubos)

# Le Projet Alimentaire Territorial (PAT)

Les PAT couvrent des échelles variées, allant de petites communes à de vastes régions, englobant parcs naturels régionaux, pays et départements. Leur focus peut être social, économique, environnemental, ou une combinaison de ces aspects.



## Objectifs des PAT

- Relocaliser l'agriculture et l'alimentation dans les territoires.
- Soutenir l'installation d'agriculteurs.
- Encourager les circuits courts.
- Promouvoir les produits locaux dans les cantines.

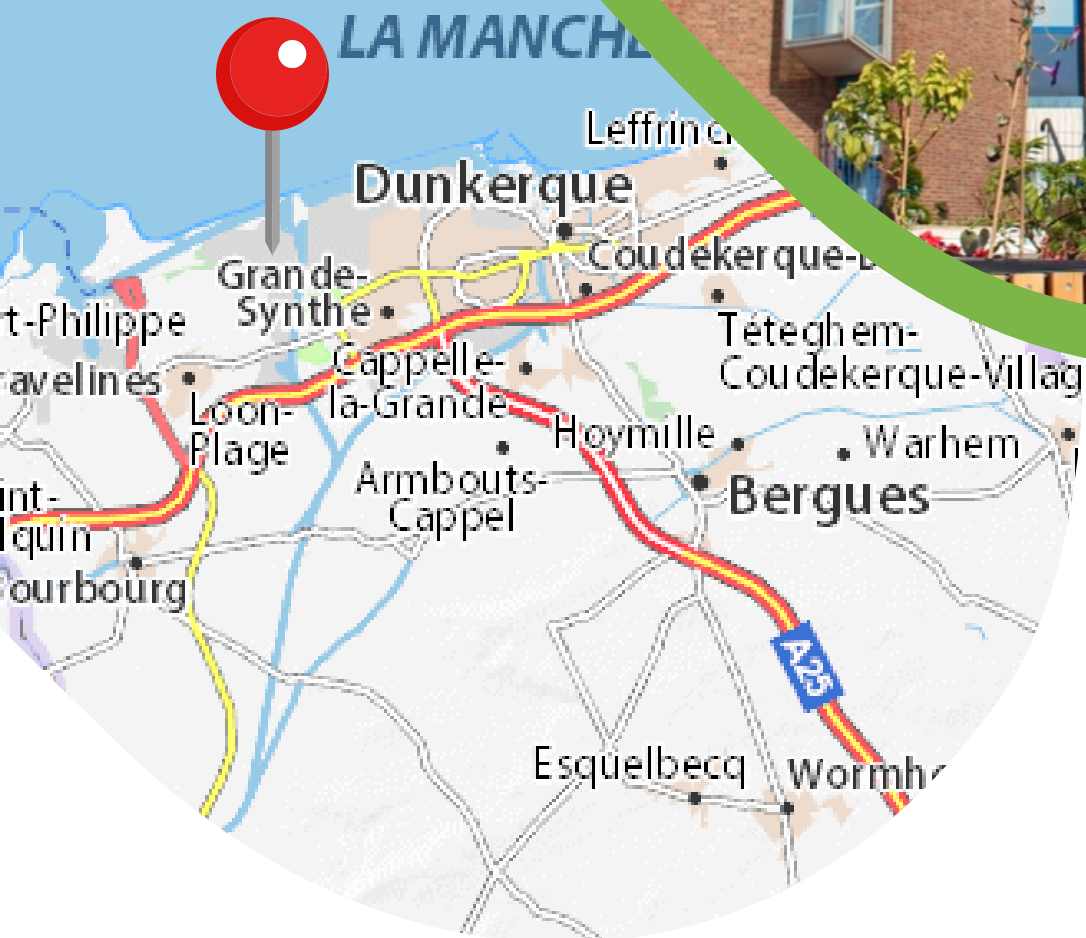
## Origine et caractéristiques des PAT

- Initiés par la Loi d'avenir pour l'agriculture depuis 2014.
- Élaborés collectivement par les acteurs d'un territoire (collectivités, entreprises agricoles, artisans, citoyens, etc.).

## Approche des PAT

- Démarches volontaires et collectives.
- Rassemblement des acteurs intéressés par la question alimentaire.
- Diagnostic territorial.
- Recherche et mise en œuvre de solutions concrètes pour des problématiques locales.

# Grande Synthe (Nord)



**24%** taux de chômage

**30%** population sous le seuil de pauvreté

**23k** habitants

**9k6** revenu annuel moyen

# Grande Synthe (Nord)

## Ville engagée depuis de nombreuses années



- Membre du Réseau 1 + Bio
- Restauration collective **100% bio** (repas de 0,80 € à 1 €)
- **16 HA** de terres maraîchères mises à disposition de 6 maraîchers
- Une micro ferme de **25 000 m2** dédiée à l'aide alimentaire
- Lancement d'une **maison de l'alimentation durable**
- Produits **locaux, bio**, marché de producteurs, un atelier de transformation et une cuisine partagée
- Mesure de l'**impact de la pollution** sur les indicateurs de santé du territoire
- Programme « **zéro déchet, zéro gaspillage** »
- Programme « **zéro phyto** »